

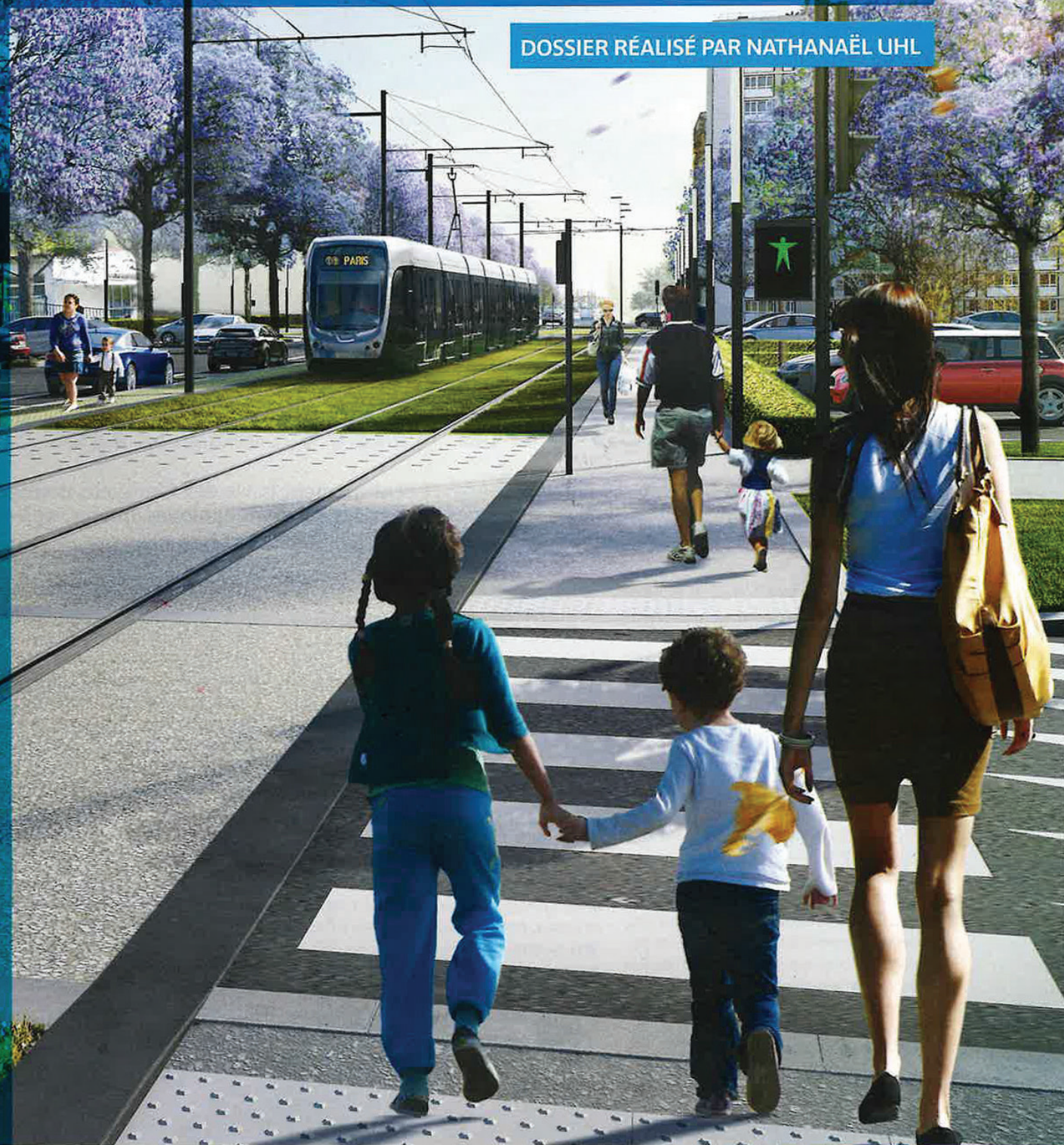
TRANSPORTS EN COMMUN



QUAND LE TRAM NOUS SERA CONTÉ !

Les travaux de préparation de l'arrivée du tramway T9 sont en cours. Il sera mis en service en 2020 et mettra Orly à trente minutes de Paris. Mais, au-delà d'une amélioration des conditions de déplacement des Choisyens, c'est tout le paysage urbain de la ville qui va être transformé le long des six stations qui rythmeront son trajet. Les trams construits dans d'autres communes permettent de l'affirmer : ce projet dynamisera le territoire et fera rentrer la ville dans une nouvelle ère. Le quartier des Navigateurs profitera particulièrement de l'arrivée du tramway.

DOSSIER RÉALISÉ PAR NATHANAËL UHL





Le T9 c'est ...

- 10,3 km et 19 stations.
- 30 minutes : le trajet entre Paris et Orly.
- 4 minutes : la fréquence de passage en heures de pointe.
- 22 rames en circulation.
- 3 00 passagers par rame (l'équivalent de trois bus 183).



Place de la Demie-Lune sera entièrement réaménagée après le passage du tramway.

DE TROIS-COMMUNES À CHRISTOPHE-COLOMB

Dix minutes pour traverser Choisy !

La mise en service du tramway T9 en 2020 changera sensiblement la vie des Choisyens mais aussi la ville elle-même. Projetons-nous dans les six étapes de ce trajet qui, dans quelques années, ne sera plus imaginaire...

Le temps est doux ce mardi 12 septembre 2022. Malgré l'heure de pointe, le tramway qui arrive à l'arrêt Trois-Communes n'est pas bondé comme pouvaient l'être autrefois les bus de la ligne 183. Depuis deux ans qu'il circule, ce nouveau transport en commun a permis d'améliorer considérablement les conditions de déplacement de tous les riverains entre la porte de Choisy, à Paris, et Orly-Ville. On peut remarquer alors que le tram a repris sa route, que tout le paysage urbain de la ville a changé.

Le temps des travaux sur la RD5 est révolu. Les usagers se rappellent que, dès janvier 2018, des médiateurs ont pu répondre, le long des voies en construction, aux questions des Choisyens. La municipalité a obtenu que des réunions, comme celle tenue le 29 juin 2017 en présence des partenaires du projet, se tiennent régulièrement pour mesurer l'avancée des travaux et informer sur les nuisances.

Mais, depuis, chacun constate les changements.

Le tramway est prioritaire

Déjà, franchir les 10 kilomètres et 19 stations qui marquent le trajet entre le centre d'Orly et l'entrée de Paris en trente minutes est, en soi, une révolution. Les rames, avec leurs 300 passagers, circulent, en heure de pointe, toutes les quatre minutes. Oublié le temps où, grimpant dans le bus 183, un dimanche après-midi au départ de la ligne Porte de Choisy, on était déjà debout, coincé entre les bagages des uns ou les poussettes des autres. L'absence de climatisation faisait regretter le sauna. Avouons-le, le tramway offre un vrai confort ! Installé sur ses voies dédiées au centre de la RD5, il est prioritaire. La circulation des voitures a été réorganisée pour céder la priorité au tram qui fait son retour sur l'antique voie romaine. Les premiers trams, tirés par des chevaux, circulaient dès 1878.

Leur électrification a contribué, à la fin de 19^e siècle, à l'essor économique de Choisy, entre autres, où s'implantent des entreprises nouvelles. Près d'un siècle et demi plus tard, le phénomène se reproduit. La rénovation de l'échangeur avec l'autoroute A86 et la réalisation d'une zone d'aménagement concerté à Vitry, en limite de Choisy et Thiais, entraînent l'arrivée de nouvelles activités attirées par la proximité de ces moyens de transport de qualité.

En poursuivant le long des six stations qui jalonnent la partie choisyenne du tramway T9 chacun peut mesurer que c'est toute la ville qui a été modifiée. Le fameux carrefour Rouget-de-Lisle en est l'exemple parfait. La statue du compositeur de *La Marseillaise* a déménagé de quelques dizaines de mètres. Le TVM et son site propre croise le T9. Un cheminement piéton plus marqué permet de rejoindre facilement la gare du RER C de Choisy. En ce mois de septembre 2022, le TVM



Île-de-France Mobilités / Tram - Extolite. Perspective non contractuelle.



Le Tram T9 en dates

2011 :

Lancement des études de la faisabilité d'un tramway entre Paris et Orly.

2012 :

Concertation sur le trajet du futur tramway T9.

2016 :

Début des travaux de dévoiement des réseaux.

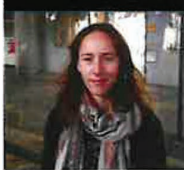
2018 :

Début de la construction du tramway.

Septembre 2020 :

Mise en service du T9.

PAROLE DE ...



TIPHANIE,
Habitante du boulevard Stalingrad

«Je suis impatiente que le tramway arrive»

«Je prends le 183 plusieurs fois par jour. Je suis impatiente que le tramway arrive. Ce sera plus rapide pour aller travailler. J'aurai sûrement moins l'impression d'être dans une rame bondée. Peut-être que ça me donnera aussi envie d'aller plus souvent à Paris»

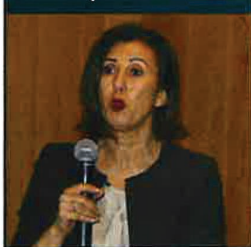
n'est plus saturé. Depuis quelques semaines, le métro Grand Paris express est entré en service, permettant de circuler autour de Paris. Depuis Rouget-de-Lisle, il est à moins de dix minutes en tramway : l'interconnexion se fait à la nouvelle gare Vitry-centre. Ainsi, les Choisyens sont à trente minutes du quartier de la Défense avec un seul changement. Pour les habitants, il devient tout d'un coup plus facile de se rendre au travail ou même d'en trouver un.

Une circulation douce et apaisée

En parallèle de l'arrivée du tram, le TZen 5, un transport en commun en site propre, relie Bibliothèque François-Mitterrand à la gare de Choisy en 33 minutes. Sa mise en service en septembre 2021 a dynamisé le renouveau du quartier Le Lugo. Ce site, qui fait l'objet d'un vaste réaménagement, est en passe de devenir le poumon économique de la ville, à proximité de la zone d'activités des Ardoines, à Vitry, elle aussi en mutation. Plus au sud, la demie lune qui marque l'entrée

du parc de la mairie impressionne avec ses nouveaux aménagements paysagers. Réalisés en lien avec l'architecte des bâtiments de France, ils mettent en valeur cet espace historique remarquable. Avenue de la République, les voitures circulent sur deux voies refaites dans chaque sens. Les feux tricolores et les passages piétons réorganisés permettent d'apaiser le flot des véhicules. Au sud de la ville, le tram tourne sur la gauche pour desservir le quartier des Navigateurs. Le désenclavement change la vie. Il sert de levier à l'opération de renouvellement urbain qui a été élaborée avec les Choisyens depuis 2017. Malgré la succession de passages protégés et surélevés qui offrent une sécurité renforcée aux piétons et la création d'un mail sur la rue Robert-Perry, pratiquement aucune place de stationnement n'a disparu. L'arrêt suivant, le dernier à Choisy, sur Christophe-Colomb, permet de desservir la zone industrielle des Cosmonautes et nous rapproche de la gare RER des Saules...

TROIS QUESTIONS À ...



NADIA BRAHIMI,
Adjointe au maire aux transports

«Une offre de transports renforcée»

Choisy-infos : La ligne de tramway 9 va rentrer en service à l'automne 2020. Qu'est-ce que cela représente ?

Nadia Brahimi : Ce tramway n'arrive pas par hasard. Il faut saluer Daniel Davisse, maire et vice-président du Conseil départemental en charge des transports et du STIF à l'époque. Il a porté notre exigence à tous les niveaux. Le T9 va enrichir l'offre de transports en commun et, sur la partie entre porte de Choisy et Orly-ville, remplacer la ligne 183. Le tramway s'intègre dans notre schéma de mobilités articulé autour du développement de l'offre de transports en commun et l'aménagement d'itinéraires cyclables. Il participe aussi de notre objectif de construire une ville durable.

C. I. : Dans l'immédiat, ce tramway génère travaux et questions...

N.B. : C'est particulièrement vrai en ce moment. Les exploitants des réseaux d'énergie, d'eau, de télécommunications procèdent au dévoiement de leurs canalisations pour préparer le chantier du tramway lui-même. L'idée est que, s'il y a une fuite d'eau, ça n'interrompt pas la circulation du T9. Dès 2018, nous aurons un seul interlocuteur puisque le chantier unique sera la construction du tramway. Des agents seront présents sur le territoire pour répondre aux questions des riverains et informer en direct.

C. I. : Des inquiétudes demeurent sur la place du stationnement à l'issue des travaux.

N.B. : Elles sont particulièrement vives dans les quartiers sud, notamment aux Navigateurs. Nous avons travaillé avec Île-de-France mobilités, l'autorité organisatrice des transports, pour que, dans ce quartier, le stationnement soit préservé. Cela dit, à terme, nous souhaitons que les Choisyens utilisent moins leur voiture, grâce à une offre renforcée en matière de transports en commun.

Changer la vie et la ville

Plus qu'un projet de transport, le tramway contribue à renouveler le paysage urbain qu'il traverse. Des retombées importantes en termes d'économie et d'emploi sont attendues.

A lors que le tramway T9 doit entrer en service en septembre 2020, il est assez facile de vérifier combien la mise en œuvre d'un tel transport en commun change la vie et la ville.

À quelques kilomètres de Choisy, dans un trajet quasiment parallèle à celui qui reliera la Porte de Choisy à Orly-ville, le tramway T7 offre un premier aperçu. Cette ligne a donné une nouvelle jeunesse à l'ancienne route nationale 7. La création d'un tramway change l'espace qui entoure les voies. C'est

ainsi que la préparation de l'arrivée du T7 a permis de voir disparaître les «casses» automobiles qui bordaient la RN7 et d'en sécuriser le franchissement par les piétons. De la gare Louis-Aragon à Villejuif à Chevilly-Larue, les trottoirs ont été élargis offrant de belles promenades aux piétons pendant que des pistes cyclables sécurisées permettent des mobilités douces. Les entreprises situées le long du trajet se félicitent d'une évolution qui contribue à améliorer leur propre image. C'est ce même type d'aménagement qui sera privilégié le long du T9 chaque fois que la

largeur de voie le permet. En revanche, entre l'arrêt Trois-Communes et le parc Maurice-Thorez, où l'espace entre les deux façades est réduit à 27 mètres, la piste cyclable prendra un itinéraire parallèle. Ainsi, le tramway se révèle être aussi un outil d'urbanisme.

À ce titre, même si ce n'est pas son but premier, il génère des retombées économiques importantes.

480 millions d'euros investis

D'abord, par le montant des travaux qu'il engage. La construction du T9 s'élève à 480 millions d'euros dont 75 pour l'achat des rames. Ce chantier bénéficie aussi aux entreprises locales. Ainsi, ITRAM, le groupement qui a mené les études et préparé le projet pour Île-de-France mobilités est basé à Choisy.

Le chantier est accompagné d'une clause d'insertion qui permet aux jeunes, notamment, de bénéficier d'un accès à l'emploi dans le secteur du bâtiment et des travaux publics. Prévus dans tous les chantiers d'ampleur, cette clause a des effets directs.

Ainsi, pour le tramway T3 (autour de Paris), elle a généré 297 recrutements.

Ces embauches ont profité, à 85 %, à des Parisiens habitant majoritairement les 5 arrondissements traversés par le T3 ; 88 % des recrutements effectués par les entreprises sont des emplois durables.



PAROLE DE ...



MIGUEL RIVAS,
Architecte et chef du projet pour le groupe ITRAM

«Un projet de transport et d'urbanisme»

«L'avantage d'un tramway, comme celui que nous allons construire sur la RD5, c'est que son programme de chantier porte de façade à façade. Nous intervenons donc sur toute la voie au-delà même du tram. Le tram est donc un projet d'urbanisme et pas simplement un projet de transport.»



L'arrivée du tramway constitue une grande opportunité pour le quartier des Navigateurs.

© D.R.

QUARTIERS SUD

Une opportunité pour les Navigateurs

L'arrivée du tramway rues Peary et Colomb constitue une opportunité sur laquelle s'appuie le projet de rénovation urbaine que la ville a obtenu pour le quartier des Navigateurs.

« Le tracé du tramway T9 semble couper le quartier de son école et du reste de la ville », s'inquiétait cette habitante lors de la réunion d'information organisée sur les travaux à venir du tram, le 29 juin dernier. Le tracé obtenu par la Ville quitte effectivement la RD5 pour suivre les rues Robert-Peary puis Christophe-Collomb dans le quartier des Navigateurs. La ville s'est battue pour obtenir ce que le syndicat des transports d'Île-de-France considérait à l'époque comme un détour. Le but est, en effet, de désenclaver ce quartier mitoyen d'Orly.

Pénaliser le moins possible les riverains

L'arrivée du tramway sera l'occasion de créer un mail sur la rue Robert-Peary, ponctué par quatre passages piétons qui seront des plateformes surélevées. Outre qu'ils renforcent la sécurité des piétons et, particulièrement celle des enfants

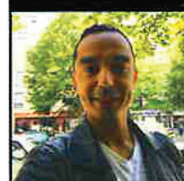
qui fréquentent les groupes scolaires Paul Langevin et Nelson Mandela ces dispositifs présentent l'avantage de «casser» la vitesse des véhicules et donc d'apaiser la circulation dans ce secteur de la ville.

Alors que les inquiétudes s'expriment sur ce sujet, la ville a aussi eu la garantie que le stationnement dans le quartier ne sera pas réduit à l'issue des travaux. «Le but est de pénaliser le moins possible les riverains, affirme Nadia Brahimi, adjointe déléguée aux transports. Nous exigeons que chaque place détruite soit compensée.»

En facilitant les déplacements, le tramway contribue à rendre plus simple l'accès des habitants des Navigateurs aux services publics qui existent dans la ville mais aussi à la formation et à l'emploi. Les exemples de tramway dans les autres villes (lire page 28) permettent d'anticiper que la zone d'activités des Cosmonautes retrouvera de son attractivité

une fois le tramway mis en circulation. Mais, le nouveau mode de transport va surtout constituer la pierre angulaire, ou le levier, sur lequel s'appuiera le programme de rénovation urbaine en cours dans ce secteur.

PAROLE DE ...



**RACHID,
Habitant**

«J'espère que cela créera de l'emploi»

«Le tramway va désengorger la RD5, c'est bien. Je souhaite, néanmoins, qu'on puisse à terme obtenir le prolongement sur l'aéroport d'Orly. Et, plus globalement, entre le chantier, lui-même, et les entreprises qui vont s'installer à Choisy, j'espère que cela créera de l'emploi, notamment pour les jeunes.»